



**GREENPEACE**

# **LES ÉNERGIES RENOUVELABLES DANS LA RÉGION ALSACE- CHAMPAGNE-ARDENNE-LORRAINE**

Octobre 2015

**CSA** RESEARCH

# FICHE TECHNIQUE



## Interrogation

Echantillon régional représentatif de **1004 personnes** âgées de 18 ans et plus et habitant dans les régions Lorraine, Champagne-Ardenne et Alsace



## Constitution de l'échantillon

**Méthode des quotas** basée sur les critères de sexe, d'âge et de catégorie socioprofessionnelle de la personne interrogée après stratification par région et catégorie d'agglomération.



## Mode de recueil

Interrogation **par Internet** (système CAWI)



## Dates terrains

Du **30 octobre** au **6 novembre** 2015

# PRINCIPAUX ENSEIGNEMENTS

---

**A l'approche de la COP21, les énergies renouvelables sont plus que jamais au centre du débat. La région étant compétente en matière d'énergie, elles peuvent d'ailleurs également constituer un enjeu lors des prochaines élections régionales. C'est dans ce contexte que CSA a réalisé pour Greenpeace un sondage à ce sujet dans trois régions, l'Alsace, la Lorraine et la Champagne-Ardenne, qui formeront en janvier prochain une nouvelle grande région. Il ressort de cette étude que les habitants sont très favorables au développement des énergies renouvelables dans leur région, pour des raisons environnementales et sanitaires, mais aussi économiques.**

## Une priorité accordée au développement des énergies renouvelables, en particulier au solaire et à l'éolien

Interrogés à propos des sources d'énergie à développer en priorité dans la région, les habitants d'Alsace-Lorraine-Champagne-Ardenne privilégient clairement le développement des énergies renouvelables par rapport aux autres énergies : ce sont ainsi les énergies solaire/photovoltaïque et éolienne qui arrivent nettement en tête avec respectivement 48% et 47% de citations. Deux autres énergies renouvelables sont également assez fréquemment citées : la biomasse (33%) et la géothermie (33%), toutes deux mentionnées par un habitant sur trois. Les autres énergies, qu'elles soient renouvelables ou pas, sont quant à elles moins souvent mentionnées : 13% des habitants citent l'hydraulique, 11% le gaz et 11% le nucléaire, tandis que le fioul (2%) et le charbon (2%) figurent en fin de liste.

Notons par ailleurs que les jeunes se déclarent davantage favorables au développement du solaire et de l'éolien (55% pour ces deux énergies), signe d'une forte préoccupation environnementale que l'on constate de plus en plus souvent chez les jeunes générations. De même, 61% des Champardennais citent l'éolien, lui attribuant ainsi la première place, ce qui témoigne d'une volonté d'utiliser davantage les grandes surfaces de la région encore inexploitées, alors même que la Champagne-Ardenne constitue déjà la première région française en matière d'énergies éoliennes<sup>[1]</sup>. De leur côté, les Alsaciens sont davantage favorables à l'énergie solaire, avec plus d'un habitant sur deux favorable à son développement (56%).

<sup>[1]</sup> Avec 172 installations éoliennes raccordées au réseau au 30 juin 2015.

Source : Service statistique du Ministère de l'Ecologie, du développement durable et de l'énergie

# PRINCIPAUX ENSEIGNEMENTS

---

## Huit habitants sur dix souhaitent que les énergies renouvelables soient davantage développées dans la région

Ce développement des énergies renouvelables devrait d'ailleurs être accéléré à en croire les habitants d'Alsace-Lorraine-Champagne-Ardenne : 83% d'entre eux considèrent que l'on devrait « davantage les développer dans la région par rapport à aujourd'hui », contre 13% pensant que l'on devrait « ne rien changer par rapport à aujourd'hui », et 4% pensant que l'on devrait « moins les développer dans la région par rapport à aujourd'hui ». A noter que les Alsaciens sont encore plus nombreux à exprimer ce souhait : 87% pensent qu'il faut davantage développer les énergies renouvelables dans la région, contre 82% pour les Lorrains et 77% pour les Champardennais.

## Un développement qui aurait un impact positif d'un point de vue environnemental, sanitaire et économique

L'impact de ce développement dans la région est également souligné par les habitants d'Alsace-Lorraine-Champagne-Ardenne. Une large majorité estime en effet que ces énergies auraient un impact positif d'un point de vue environnemental (89% d'impact positif perçu), sanitaire (87%), économique (86%), mais également du point de vue du prix final de l'énergie, même si l'impact positif perçu est un peu moins net sur ce point (77% d'impact positif perçu, contre 20% d'impact négatif). On ne constate par ailleurs pas de différence notable en fonction de l'âge ou de la région, preuve d'un relatif consensus sur cette question.

# PRINCIPAUX ENSEIGNEMENTS

---

## Au final, des habitants très favorables à la construction de sites de production d'énergies renouvelables

Enfin, les Alsaciens, les Lorrains et les Champardennais confirment ces perceptions positives en se déclarant largement favorables à la construction de sites de production d'énergies renouvelables dans leur région, ce qui n'est pas le cas pour les autres sources d'énergie. Les sites dédiés aux énergies renouvelables se détachent en effet clairement dans la hiérarchie de leurs souhaits : 88% des habitants seraient par exemple favorables à la construction d'une centrale solaire, tout comme 80% pour une centrale géothermique et 73% pour un champ d'éoliennes. Les sites de production de biogaz (65%), les chaufferies centrales au bois (63%) et les barrages hydrauliques (60%) sont quant à eux légèrement plus en retrait, même s'ils recueillent tout de même l'approbation d'une assez nette majorité des habitants.

A l'inverse, la construction de sites relatifs aux autres énergies rencontre une forte opposition. C'est particulièrement le cas pour les centrales à charbon, puisque 80% des habitants se disent aujourd'hui opposés à la construction d'une d'entre elles dans la région, dont 44% qui le sont « tout à fait ». L'opposition est également très forte en ce qui concerne la construction d'une centrale nucléaire dans la région : 74% des habitants s'y opposeraient, dont 43% « tout à fait ». Enfin, le rejet de la construction d'une centrale à gaz est un peu moins fort (64%, dont 18% de « tout à fait »), mais il reste tout de même nettement majoritaire.

**L'étude révèle donc un véritable intérêt, au sein de la population de la future région Alsace-Champagne-Ardenne-Lorraine, pour le développement des énergies renouvelables sur leur territoire. S'affirmant comme des énergies d'avenir, les énergies renouvelables, et notamment l'éolien et le solaire, éclipsent les autres types d'énergie, qu'elles soient fossiles ou nucléaires.**

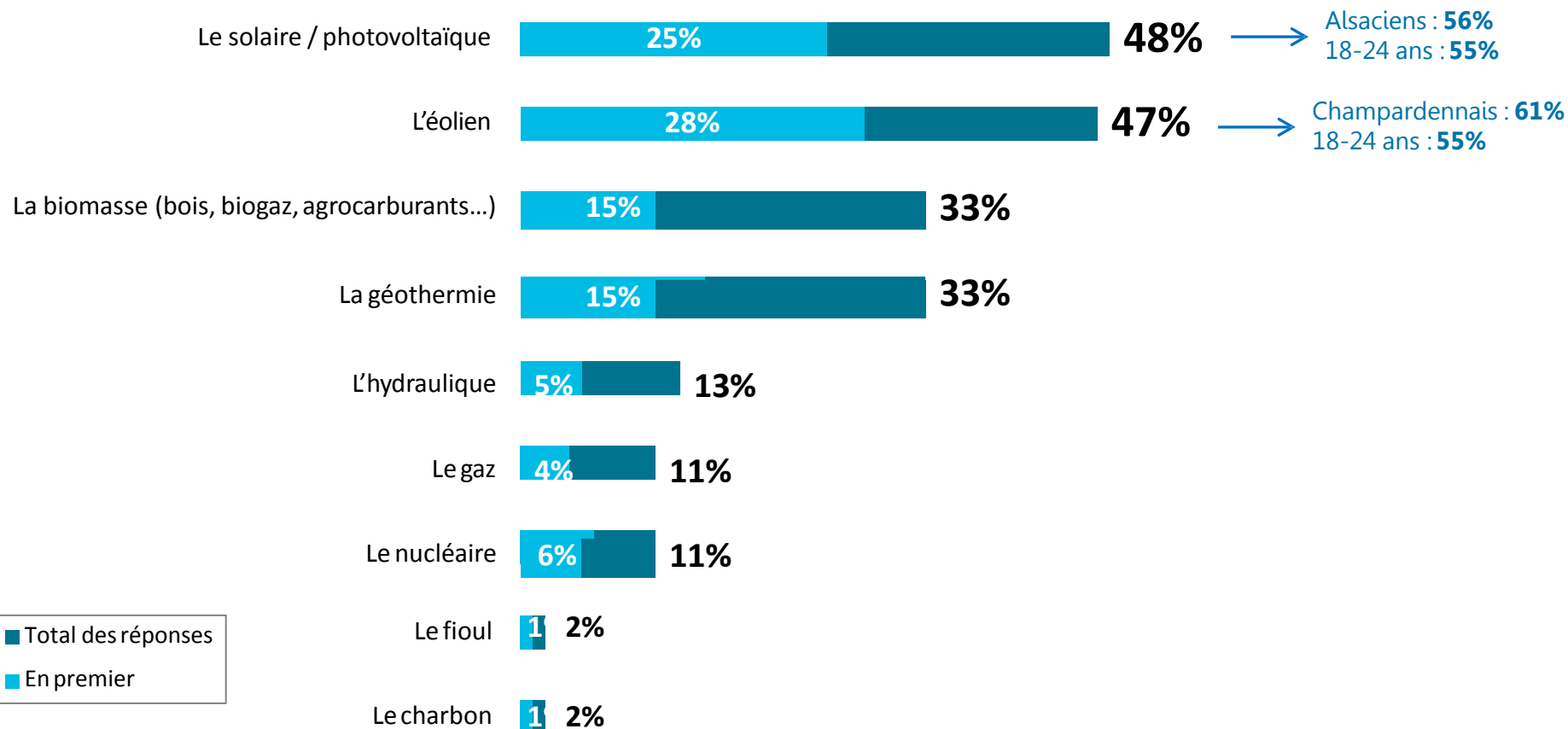
An aerial photograph of a city, likely Strasbourg, showing a dense urban landscape with various buildings and a prominent church spire in the distance. A semi-transparent white rectangular area is overlaid on the center of the image, containing the title text and a horizontal line above it.

---

# RÉSULTATS DE L'ÉTUDE

# UNE PRIORITÉ ACCORDÉE AU DÉVELOPPEMENT DES ÉNERGIES RENOUVELABLES, EN PARTICULIER AU SOLAIRE ET À L'ÉOLIEN

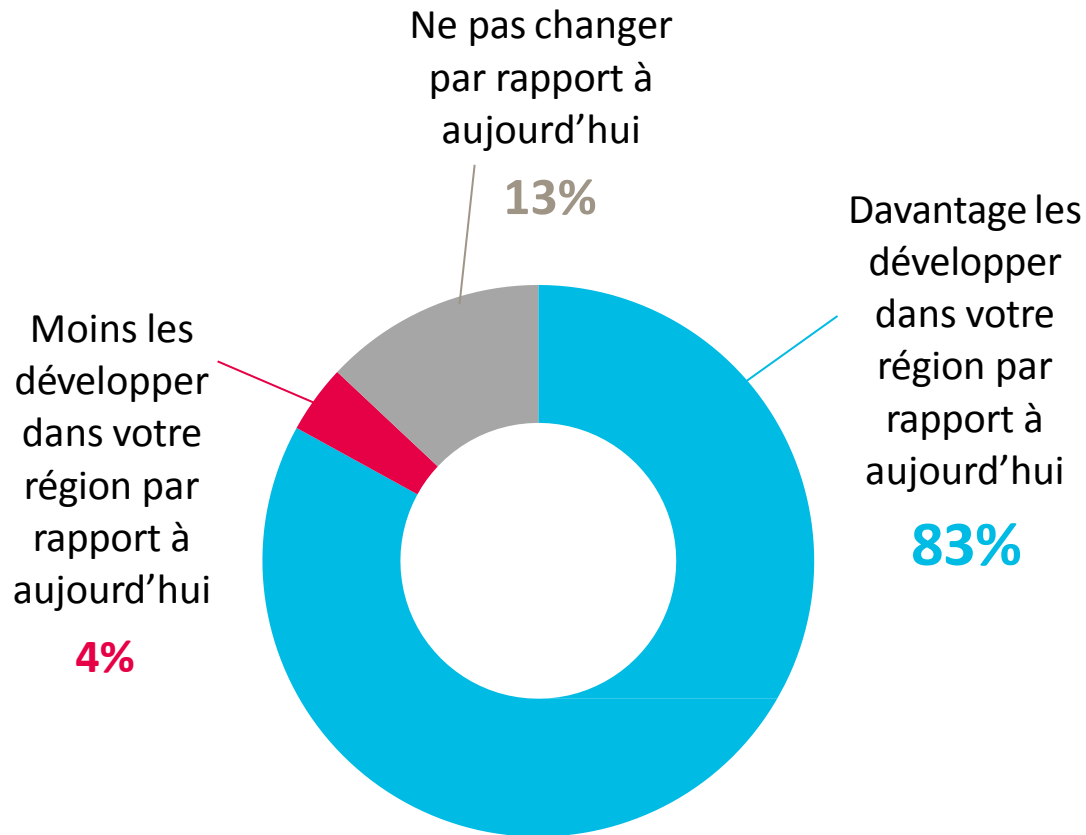
**Question :** Nous allons parler de la façon dont les différentes sources d'énergie sont produites ou utilisées **dans votre région**.  
À l'avenir dans votre région, quelles sources d'énergie devrait-on développer en priorité selon vous ? *En premier ? En second ?*



Total supérieur à 100, les personnes interrogées ayant pu donner deux réponses

# HUIT HABITANTS SUR DIX SOUHAITENT D'AILLEURS QUE LES ÉNERGIES RENOUVELABLES SOIENT DAVANTAGE DÉVELOPPÉES DANS LA RÉGION

**Question :** Concernant la production et l'exploitation des énergies renouvelables (éolien, solaire, hydraulique, biomasse, géothermie) dans votre région, pensez-vous que l'on devrait... ?



Des souhaits encore plus marqués en Alsace  
(% de « Davantage les développer »)



Alsace : **87%**



Lorraine : **82%**

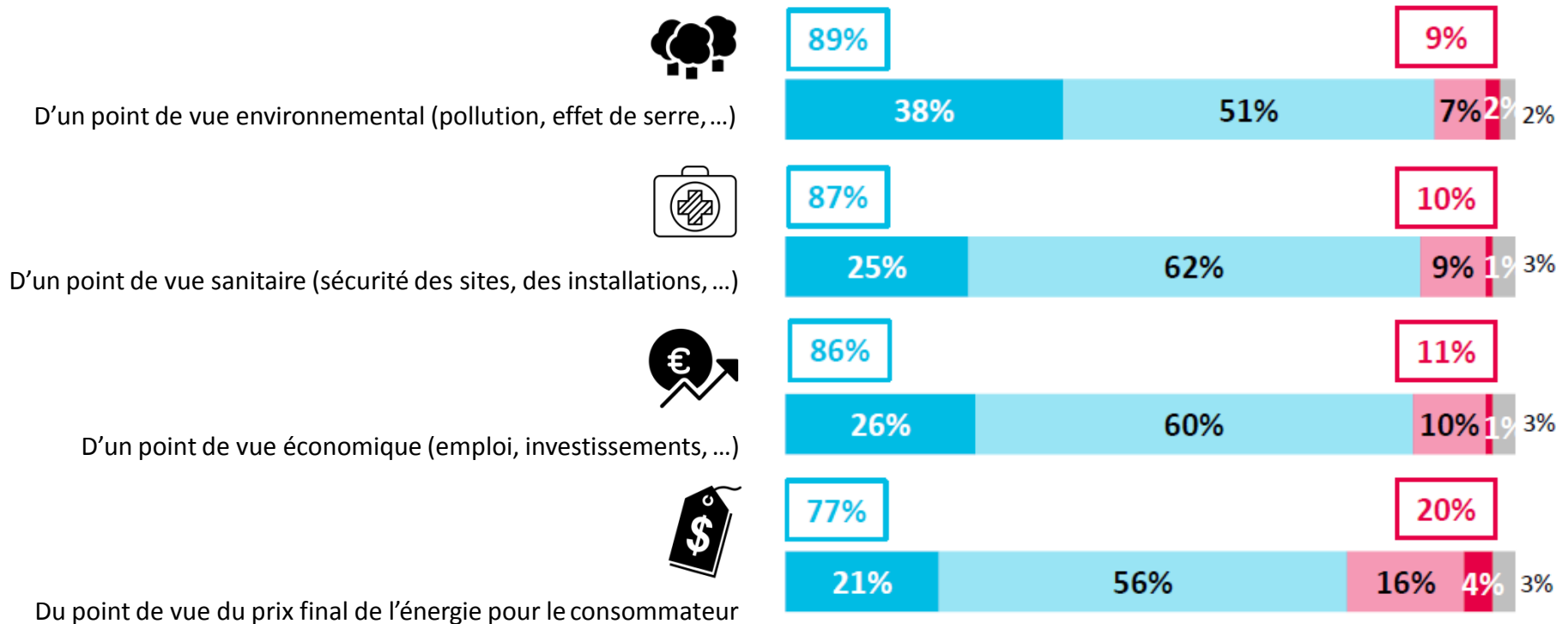


Champagne-Ardenne : **77%**



# UN DÉVELOPPEMENT QUI AURAIT SELON EUX UN IMPACT POSITIF D'UN POINT DE VUE ENVIRONNEMENTAL, SANITAIRE ET ÉCONOMIQUE

**Question :** Et pensez-vous que le développement des énergies renouvelables (éolien, solaire, hydraulique, biomasse, géothermie) aurait un impact très positif, plutôt positif, plutôt négatif ou très négatif **pour votre région**... ?



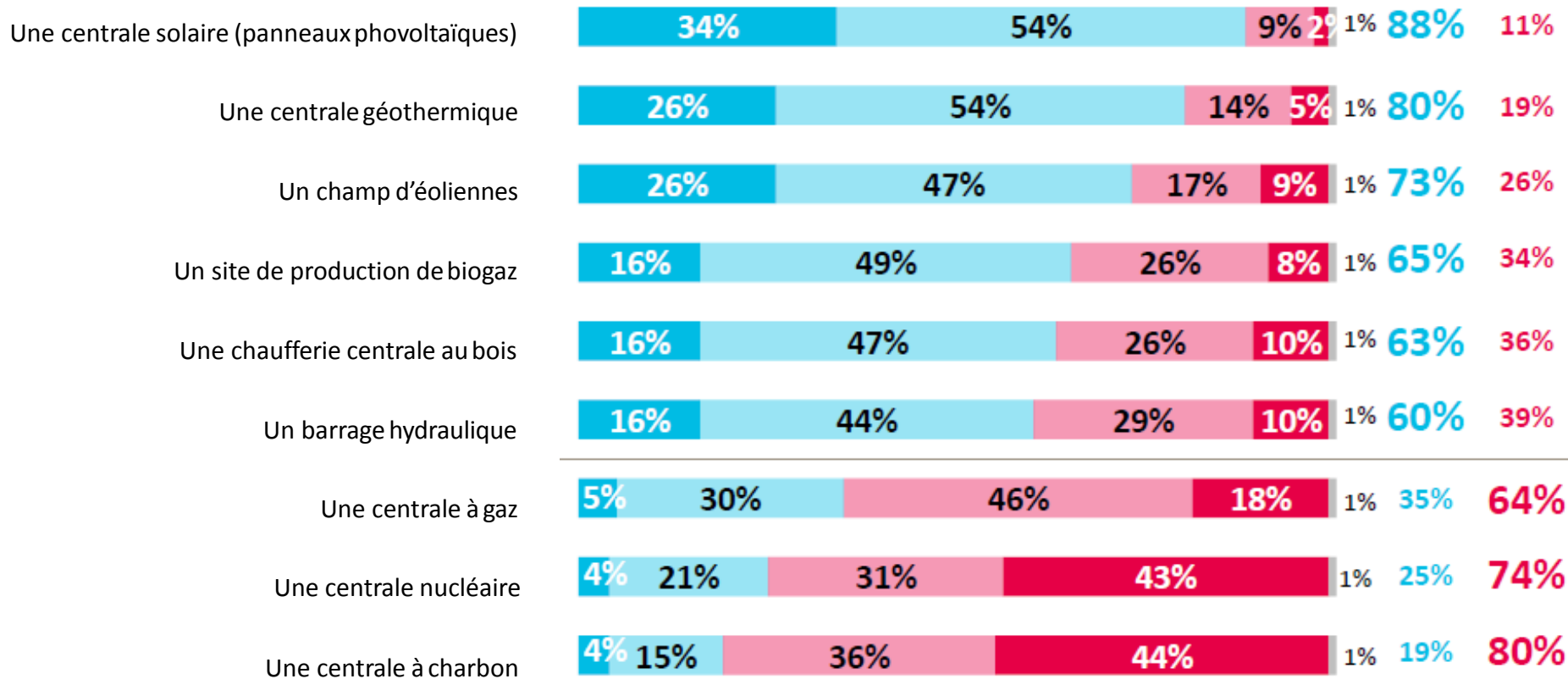
■ Très positif ■ Plutôt positif ■ Plutôt négatif ■ Très négatif ■ Pas vraiment d'impact

S/T Positif

S/T Négatif

# AU FINAL, DES HABITANTS TRÈS FAVORABLES À LA CONSTRUCTION DE SITES ET D'ÉQUIPEMENTS RELATIFS AUX ÉNERGIES RENOUVELABLES, CE QUI N'EST PAS LE CAS POUR LES AUTRES ÉNERGIES

**Question :** Seriez-vous tout à fait favorable, plutôt favorable, plutôt opposé ou tout à fait opposé à ce que l'on construise **dans votre région**... ?



■ Tout à fait favorable ■ Plutôt favorable ■ Plutôt opposé ■ Très opposé ■ Pas vraiment d'impact/NSP

## CONTACTS – Pôle Society

**Christelle Fumey – Directrice Adjointe du Pôle**

[Christelle.fumey@csa.eu](mailto:Christelle.fumey@csa.eu) 01 57 00 58 94

**Nicolas Fert – Chef de Groupe**

[nicolas.fert@csa.eu](mailto:nicolas.fert@csa.eu) 01 57 00 59 62

**Abigaïl Vacher – Chargée d'études Junior**

[abigail.vacher@csa.eu](mailto:abigail.vacher@csa.eu) 01 57 00 58 96

---

en savoir plus : [www.csa.eu](http://www.csa.eu) - @InstitutCSA

10, rue Godefroy - 92800 Puteaux

Tel . : 01.57.00.58.00 - Fax : 01.57.00.58.01



The Greenpeace logo consists of the word 'GREENPEACE' in a white, bold, sans-serif font, centered within a bright green rectangular background.